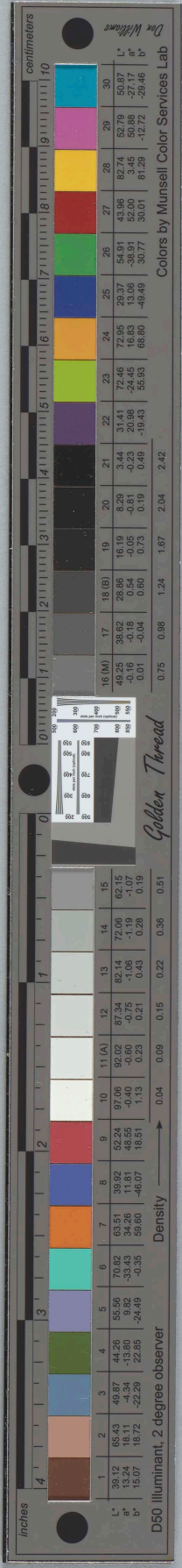


manasses seduxit iuda habitatores ei
 irlm. ut facerent malū sup os gte. q̄s
 subūterat dñs. a facie filioz isrl. No
 autē q̄ ē dñs ad eum ead p̄p̄m illi. ar
 tentē noluerit. Idēo sup iduxit eis p̄n
 apes exercitus regis assirioy. cepitq̄
 manassen. quicūq̄ carceris atq̄: cōp̄di
 b; duxerit babilonem. Qui postq̄m cōa
 gustatus ē. orauit dñm dñm suū. regit
 p̄niam ualde corā dño deo patri suozū
 Deprecatusq̄ ē eū. et obsecrauit intente.
 et exaudiuit orōnē eū. rediitq̄ eum
 irlm in regnū suū. Et cognouit ma
 nasses. q̄ dñs ip̄s ēēt dñs. Post hec ceteri
 cauit mūri ēēt ciuitatē dauid ad occide
 tē gion in conualle. ab introitu p̄ter
 p̄tū parauit usq̄ ad ophel. et exalta
 uit illū uelament. Constituitq̄: p̄n
 apes exercitus iudicis ciuitatib; iuda
 munitis. et abstruit eos alienos. et simy
 lagra de domo dñi. aras quoq̄: q̄s fecerat
 in monte dñi dñi. et in irlm. et p̄icatōā
 extra urbē. Porro restaurauit altare
 dñi. et imolauit fr̄uctu uictimas. et
 pacificas. et laude. Precepitq̄: uide u ser
 uiret dño deo isrl. At cū adhuc p̄p̄m
 molabat ierelias. dño deo suo. Reliq̄
 uō gestoz manasse et obsecratio ei ad
 dñm dñm suū. uba quoq̄: uide u qui
 loq̄bunt ad eū in oie dñi de isrl. et tunc
 tur isimonib; regū isrl. Ord quoq̄: p̄m
 atq̄: exaudicio et cetera peccata atq̄: cō
 temptus. loca inq̄b; edificauit excelsa.
 et fecit lucos et statuas an̄ q̄m ageret
 p̄niam. Septa sunt ismonib; q̄m. Do
 muut ergo manasses eū p̄ib; suis. et
 sepelierunt eum in domo sua. Regnauiq̄.
 pro filiis eius amon. viginti duozū
 annoz erat amon cū regnare cepisset.
 et duob; annis regnauit in irlm. fecitq̄
 malū iocōspectū dñi. sic fecerat mana
 asses p̄ eū. et ceteri idoli q̄ manasses
 fuerat fabricatus imolauit atq̄: ser
 uuit. Et n̄ ē reuerentis faciem dñi si
 cut reuerentis ē manasses p̄ eū. sed
 multa maiora deliquit. Cumq̄: iura
 ssent ad ius eū sui sui. in ceteris ei
 i domo sua. Porro reliq̄ ip̄ militudo ce

sis his qui amon p̄p̄m. et statuit
 regem ioshiam filium eius pro. **XXX**
III
 et p̄p̄m. xxx. et uno anno regnauit in
 irlm. fecitq̄: q̄ erat rectū in oie dñi
 dñi. et ambulauit in uis dauid p̄is sui
 nō declinauit. neq̄: ad dexterā neq̄: ad
 sinistra. Octauo autē anno regni sui cū
 adhuc ēēt puer. cep̄ q̄rere deū p̄is sui
 dauid. et duo decimo anno p̄t q̄m regnare
 cepit in iuda ierlm ab exel sil
 uasq̄: et simlathus et sculptilib; De
 struxitq̄: corā eo aras baalim. et simy
 lachya q̄ sup posita fuerant et molu
 ti sunt. Lucos etiā et sculptilia succidit
 atq̄: cōmunit. et sup tumulos eozum
 qui eis imolare et sicuerat fragmēta
 dispersit. Osa p̄terea sacerdotū cōbus
 sic in altarib; ydoloz imolauitq̄: iuda
 ierlm. S; in urbib; manasse et ephra
 im. et symeon. neptalum. cūcta subū
 tit. Cumq̄: altaria dissipasset. et lucos. et
 sculptilia et trussit. in fr̄ustra. cūctaq̄:
 delubra cū demolitis ēēt cōmunita t̄
 ra isrl. reuēsus ē ierlm. Igitur anno
 octauo decimo regni sui mundata ier
 lra. et tēplo dñi. misit saphan filium
 hesai et anna s̄nā p̄ncipz ciuitatis. et
 ioha. filū iochac a cōmitariis. ut in
 stauraret domū dñi de sui. Qui uene
 runt ad elchiam sacerdotē magnū. ac
 ceptaq̄: ab eo pecuniā q̄ illata fuerat
 in domū dñi. et q̄m gregauerat leui
 te. et uictores de manasse et ephraim
 et uuisis reliquis isrl. ab omi quoq̄:
 iuda et beniamin et habitatozib; ierlm. et
 ceteris in manib; eoz qui p̄erāt oparus
 in domo dñi. ut in stauraret tēplū. et
 infirma queq̄: sanarent. At illi ceteri
 eam artificib; et ceteris. ut emerēt
 lapides de lapidicinis. et ligna ad om
 ni iuras edificii. et ad signatiōem
 domoz quas destruxerant reges iuda.
 Qui sicelū cūcta faciebant. Et ita u
 p̄posita opantur. iabath. et ab dias. et
 suus merari. et achurias. et mosollam.
 et filiū caath qui urgebāt opus. om̄s
 leuite scientes iorganis canē. Sup

John

excelsi



re hab pnceps iua betaccare. Ipse
 edificauit eam. et statuit ualias et
 et seras. uictel. Et porta fontis edifi
 cauit sellum filius colozan. pnceps
 pagimaspba. ppe edificauit eam. et
 terit. et statuit ualias eius. et seras.
 quettes. et muros. piscine syle. forat
 regis. et usq. ad gradus qui descendit
 de ciuitate dauid. Post eum edificaui
 neemias filius aelch pnceps di
 midie partis iua. et bethsur usq. ad sepl
 chzu dauid. et usq. ad pisona q. gradi
 op. structa e. et usq. ad omu fortu.
 Et post eu edificauerit leuite. et pteof
 reum filius bennu. Post eum edifica
 uit a sebias pnceps dimidie partis iu
 a cele. in uico suo. Post eos edificaue
 runt frs eoz bethu filius enad p
 cept dimidie partis cele. Et edifica
 uit iuxta eum. azer filius iosue p
 cept maspha. in sura scda. q. ascensu
 anguli firmissimi. Post eu edificauit
 imonte bannuch filius cadai. in sura
 sa. ab angulo usq. ad porta com. elia
 sib sacdos magni. Post eu edificaui
 marimuth filius iure filii achur. in e
 suram sam. a porta domus eliasib. ad
 nec extendetur domus eliasib. conec
 Et post eu edificauerit sacerdos iun. de
 campe strub. iozauus. Post eu edifica
 uit beniamin. et asub. q. domu sua. Et p
 etim edificauit azanael filius moasie
 filii ananie. q. domu sua. Post eu edi
 ficauit beniu filius enada. in sura sa.
 a domo acarie usq. ad flexura. et usq. ad
 angulu. pbalet filius ozi. et tra. fletu
 ram. et turre. que eminet de domo regis
 excelsa. ad est. in arno carrens. Post euz
 phadaia. filius ptheros. Nathum et au
 habitabant iophel. usq. ad portam a qz
 ad oriente. et turre que preminet. et
 Post eum edificauerit thecui. in sura
 scdam aregide a turre magna. et emi
 nenti usq. ad muru templi. Sur su au
 a porta equoz edificauerit sacerdos. u
 nusi qz. q. domu sua. Post eos edifica
 uit sedo filius eminer. q. domu suam.
 Et pte eum edificauit semcias filius

sedru. custos porte orientalis. Et eum
 edificauerit anania filius selemie. et
 and filius selomi sextus. in sura scdam
 Et eu edificauit melollu filius barachy.
 e. q. gazophylatu suu. Post eu edifica
 uit melchias filius aurifici. usq. ad do
 mu nathumneoz. et stuca uendentiu q.
 porta iudiciali. et usq. ad cenaculu agu
 li. Et in cenaculu anguli. et importa q.
 gis. edificauerit artificis. et negotiatos.
 etiam e aut cu audisti. III
 Tenabalath q. edificauerit muru
 natus e ualce. et motus nimis. sub sa
 nauit iudcos. Et dixit cora frub. suis. et fre
 qntia samantanoz. Quid iuxta dicitur
 les facit. Nūquid dimittet eos geres.
 Nūquid sacrificabunt. et complebit muna
 die. Nūquid edificare potunt lapides
 et acerus puluis qui obusti sūt. s. et to
 bias amanites primuseus. ait. Edifi
 cent. Si ascendent uulpes. in silu et mu
 ru. eoz lapiteum. Et dixit neemias. a
 uchi deus nr. qz. sū sum respectio. Conu
 te obpbriu sup caput eoz. et da eos in de
 spectione in tra captiuitatis. Ne oprias
 iniquitate eoz. et peccm eoz cora face r
 tua nō deleatur. qz. in uerit edificantes
 itaq. edificauim muru. et uixim totu
 usq. ad patē dimidia. et puocatu e cor
 ip. ad opandū. sem e aut cu audisti. sana
 ballath. et tobias. et arabes. et amonite. et
 agoni. qd obducta eēt a ca. et muru. et h
 qd cepisset in trupta. et cludi. urati sūt
 tumis. Et oggati sunt os parit. ut uci
 rent. et pugniarent. et ierim. et moluerit
 ischias. Et orauim. dnm dnm nr. et po
 sumus custodes sup muru. die a nocte
 s. eos. uixit aut iudas. debilitata e for
 titudo portantis. et humus nimia e. et
 nos nō potuimus edificare muru. Et di
 xerit hostes nr. Nesciāt. et ignorēt. tē
 ueniamus in medio eoz. et in efficiam eoz.
 et cessare faciamus opus. factum e aut
 uenitib. iudeis qui habitāt iuxta eoz.
 et dicentib. nob. peccē uices ex oib. loci
 quib. uenerat ad nos. statui illo pte
 muru. p. cutu. p. lim. in ordine. et gla
 diis suis. et lanceis. et arcub. Et p. p. p.

manasses seduxit iuda habitatores ei
 ierlm ut facerent malū sup os grs. q̄s
 subūterat dñs. a facie filioꝝ isrl. **10**
 ciuitasq; ē dñs ad eum. ad pplm illū. ac
 tentē noluerit. **10** dñs sup iduxit eis p̄n
 apex exercitus regis assiroꝝ. cepitq;
 manassen. quicūq; catenis atq; cōpedi
 by duxerit babylonem. Qui postq̄m cōa
 gustatus ē. orauit dñm dñm suū. regit
 p̄niam ualde corā dño deo patri suū
De peccatisq; ē eoz. q̄ obsecrauit intente.
 & exaudiuit orōnē euz. reduxitq; eum
 ierlm in regnū suū. Et cognouit ma
 nasses. q̄ dñs ip̄e eēt os. **Post** hec edifi
 cauit muri cēt ciuitate dauid ad occide
 tē gion in conualle. ab introitu p̄re
 piscinū parua usq; ad op̄kl. & alta
 uit illū uelament. **Con**stituitq; pun
 apex exercitus iudaeis ciuitatib; iuda
 in uinculis. & abstrulit eos alienos. & simy
 lachra de domo dñi. aras quoq; q̄s fecerat
 in monte dñi. & ierlm. & p̄ceat oīa
 extra urbē. **Porro** restaurauit altare
 dñi. et imolauit fr̄uictu uictimas. et
 pacificas. & laude. **Pre**cepitq; uide u ser
 uiret dño deo isrl. **At** cū adhuc ppl̄m
 molabat ierel̄sis. dño deo suo. **Reh̄**
 uō gestoz manasse & obsecrauo ei ad
 dñm dñm suū. ūba quoq; uidētū qui
 loq̄bant ad eū in oīe dñi de isrl. **Stā**
 tur ismonub; regū isrl. **Ord** quoq; euz
 atq; exaudicio. & cūtra peccata atq; cō
 tempniū. loca inq; edificauit excelsa.
 et fecit lucos & statuas an̄ qm ageret
 p̄niam. **Sc̄pta** sunt ismonub; cēan. **Dō**
 muuit ergo manasses euz p̄ib; suis. et
 sepelierunt eum in domo sua. **Regna**uq;
 p̄eo filius eius amon. **Viginti** duoz
 annoꝝ erat amon cū regnare cepisset.
 & duob; ānis regnauit in ierlm. **Sec̄**
 maui iōspectu dñi. **Nē** fecerat mana
 sses p̄euz. & cūctis ydolis q̄ manasses
 fuerat fabricatus imolauit atq; ser
 uauit. **Et** nē reueritus faciem dñi si
 cut reueritus ē manasses p̄euz. **sed**
 multa maiora reliquit. **Cum** q; gura
 ssent ad iudū euz p̄u suū. in ceteris ei
 i domo sua. **Porro** reliq; ip̄ militudo ce

sis his qui amon possunt. **stituit**
 regem iohiam filius eius p̄eo. **XXX**
Sto. annoꝝ erat iohias cū regit **III**
 cepit. **XXX** quino. āno regnauit in
 ierlm. **fecit** q; erat rectū in oīspectu
 dñi. & ambulauit in uis dauid p̄u suū
 nō declinauit. neq; ad dexterā neq; ad
 sinistra. **Octauo.** aut. āno regni sui cū
 adhuc eēt puer. cep̄ q̄rit dñm p̄u suū
 dauid. & duodecimo anno p̄t q̄m regnare
 cepit in iudū iuda ierlm. ab ezecl̄sis
 lucisq; & simlathus & sculptalib; **De**
 struxeritq; corā eoz. aras baalim. & simy
 lachra q̄ sup posita fuerant de moli
 ti sunt. **Lucos** etiā & sculptalia succidit
 atq; cōmunit. & sup tumulos eozum
 qui eis imolant. & sicuerat fragmēta
 dispersit. **ostā** p̄trea sacerdotū cōbus
 sit in altari; ydoloꝝ. mūdauitq; iuda
 ierlm. **S.** in urbib; manasse & ephra
 im. & symeon. & nephtalim. cūcta subū
 tit. **Cum** q; altaia dissipasti. & lucos. &
 sculptalia & truuisti. in frustra. cūcta q;
 delubra cū demolitis eēt de uuisa t̄
 ra isrl. reuissus ē ierlm. **Igitur.** anno
 octauodecimo regni sui mundata iaz
 cia. & tēplo dñi. misit saphan filium
 hesaie & maasā p̄ncip̄ ciuitatis. et
 ioha. filiū iochac a cōm̄tariis. ut in
 stauraret domū dñi de ierlm. **Qui** uene
 runt ad elchiam sacerdotē magnū. ac
 cepta q; ab eo pecuniā q̄ illata fuerat
 in domū dñi. & q̄m gregauerat leui
 te & uincitōres de manasse & ephraim
 & uuisis reliquis isrl. ab omi quoq;
 iuda & beniamin & habitatoꝝ ierlm. &
 cūctis in manib; eoz qui p̄erat op̄ariis
 in domo dñi. ut in stauraret tēplū. et
 infirma queq; sarcirent. **Ac** illi ceter
 eam artificib; & cōm̄tariis. ut emerēt
 lapides de lapidicinis. & ligna a dom
 m̄suras edificii. et ad ostignatiōem
 domoz quas destruxerant reges iuda.
Qui fidelis cūcta faciebant. **Erāt** aut
 ip̄positi op̄antiu. iabath. & abdias. &
 filiū merari. & achurias & mosollam.
 & filiū caath qui uigebat opus. om̄s
 leuite scientes iorganis canē. **Sup**

Y. J. J.

excelsor